

# ULUSAL PATENT FUARI VE ÜNİVERSİTE - SANAYİ İŞ BİRLİĞİ ULUSAL KONGRESİ

Platformlar ile Gelişim ve Üretelim

## IPA Rekabetçi Sektörler Programı Kapsamında Araştırma Altyapıları

**SÜLEYMAN ALATA**

**Uzman-Sanayi ve Teknoloji Bakanlığı**



# Sunum Akışı

Araştırma Altyapısı Kavramı

Araştırma Altyapısı Yaşam Döngüsü

Araştırma Altyapılarının Önemi

Sürdürülebilirlik

AB'de Araştırma Altyapıları

IPA Araştırma Altyapı destekleri

Sonuç ve Öneriler

# Araştırma Altyapısı Tanımı

## 6550 Sayılı Kanun

- Yetiştirilmiş nitelikli insan gücü ile günün modern teknolojilerine dayalı makine-teçhizat, donanım ve yazılımı içinde bulunduran, Ar-Ge faaliyetlerinin yapıldığı yapılar.

## AB

- Yetiştirilmiş nitelikli insan kaynağı ile günün modern teknolojilerine dayalı makine-teçhizat/yazılım/donanıma sahip, araştırma, eğitim-yenilik bilgi üçgeninde faaliyet gösteren, kendi alanlarında üst düzey araştırma yapmak amacıyla faaliyet gösteren ortamlar, kaynaklar ve hizmetler.

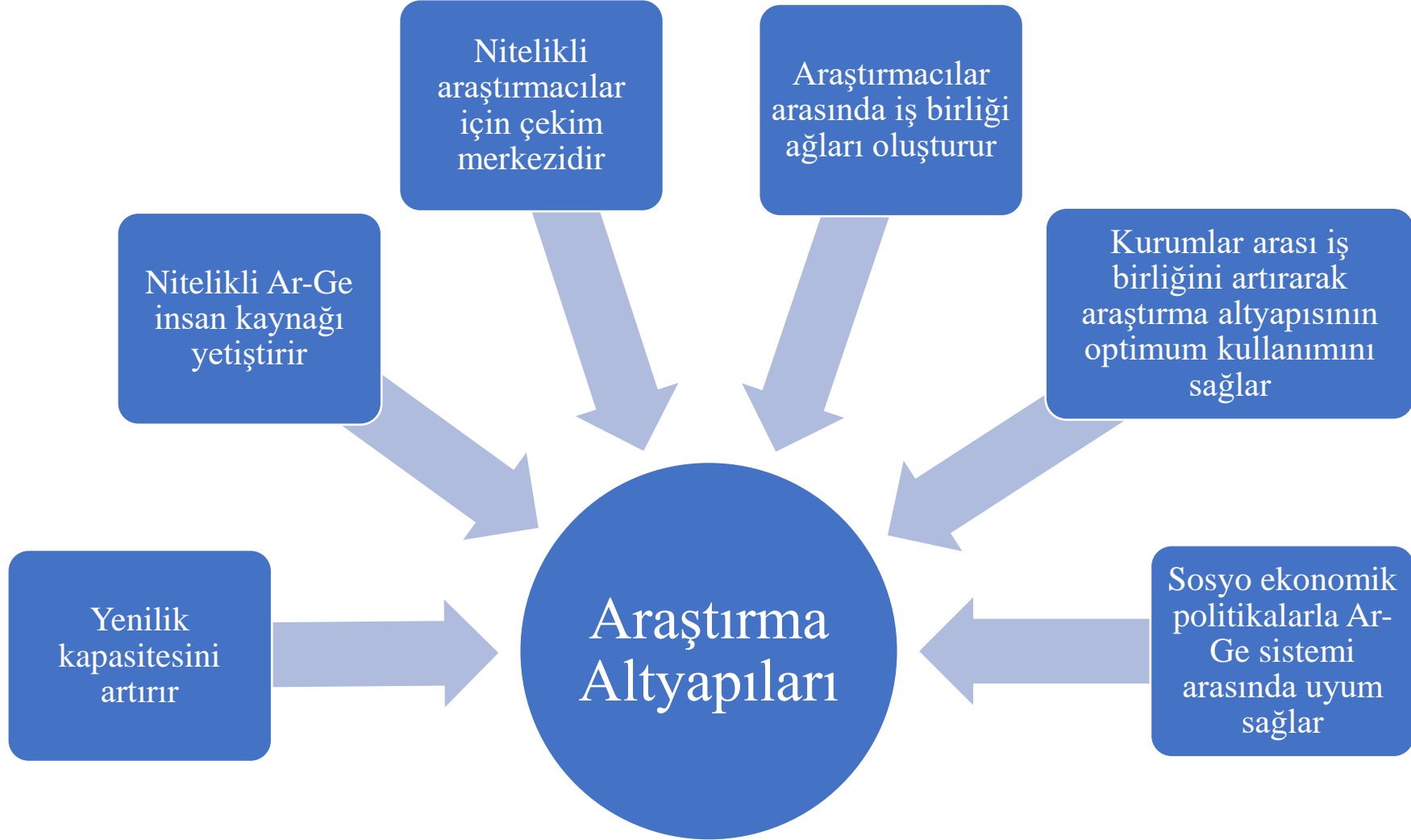
## OECD

- Araştırmayı kolaylaştırmaya veya yürütmeye, temel veya uygulamalı araştırmalarda kullanılmak üzere bilimsel ekipman, veri veya hizmetler sağlamaya adanmış organizasyonel yapılar.

# Arařtırma Altyapısı Yařam Döngüsü



# Araştırma Altyapılarının Önemi



# Arařtırma Altyapılarının Sürdürülebilirliđi

**Tanım:** Bir arařtırma altyapısının beklenen ömrü boyunca çalıřır, etkili ve rekabetçi kalabilme kapasitesine sahip olmasıdır.

- Ar-Ge faaliyetlerinin ekonomik anlamda riskli olması nedeniyle özel sektör yatırımlarının sınırlı olması
- Ar-Ge yatırımlarının maliyetinin yüksek olması
- Ekonomik geri dönüşün uzun vadede sağlanabilmesi
- Bilimsel ve teknolojik gelişmeler ile arařtırmaların sınırlarının genişlemesi.

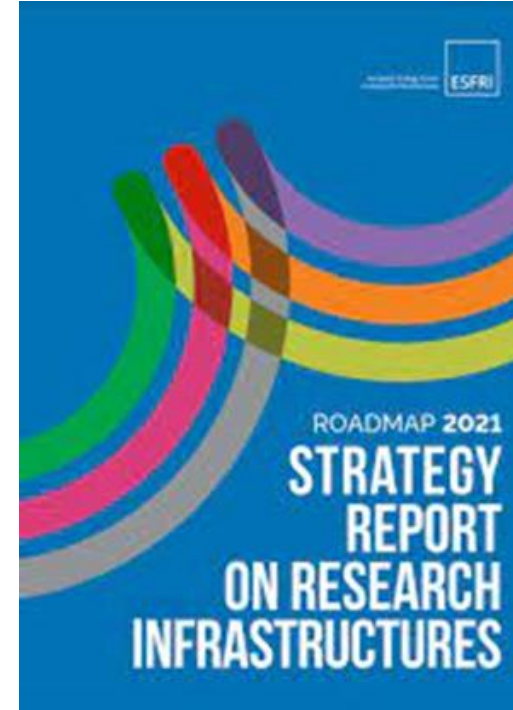
# AB'de Arařtırma Altyapıları

## Arařtırma Altyapıları için Avrupa Strateji Forumu (ESFRI)

- AB Arařtırma Bakanları Konseyi tarafından 2002 yılında kuruldu.
- Avrupa'nın bilimsel entegrasyonunu geliřtirmek ve uluslararası eriřimini güçlendirmek için stratejik bir araç
- Amaç; Avrupa'daki arařtırma altyapılarına iliřkin politika oluřturma konusunda tutarlı ve strateji odaklı bir yaklařımı desteklemek ve arařtırma altyapılarının daha iyi kullanılmasına ve geliřtirilmesine yol ačan çok taraflı giriřimleri kolaylařtırmak.
- ESFRI'nin delegeleri, üye ve ortak ülkelerin arařtırma bakanları tarafından aday gösterilir ve AB Komisyonu'nun bir temsilcisinden oluřur.
- Ufuk Avrupa Arařtırma Altyapıları Alanı HORIZON-INFRA-DEV çağrılarında doğrudan fon alma imkanı,
- Arařtırma Altyapıları Çağruları kapsamında ESFRI vurgusu olan çağrılarda deęerlendirme ařamasında avantajlı olunması,
- Avrupa Birlięi kapsamında dięer fon (yapısal fonlar vb.) ve Ufuk Avrupa altındaki programlarla (misyonlar, ortaklıklar vb.) sinerji kurulması noktasında avantaj sağlama,
- ERIC olma ařamasına geçiř için ESFRI yol haritasında yer almanın gerekli bir ařama olması,
- Avrupa çapında görünürlük ve bölgesel teknoloji merkezi olma avantajı sağlaması.

# Arařtırma Altyapıları için Avrupa Strateji Forumu (ESFRI)

- Arařtırma Altyapıları Yol Haritası; stratejik, uzun dönemli, politikalarla iliřkili planlama çalıřmasıdır.
- ESFRI 2006 yılından bu yana altyapı yol haritası hazırlamaktadır.
- Yol haritası devam eden bir süreçtir. 2006'da 35 proje yer alırken 2008'de 44 projeye ulařmıştır.
- 2010, 2016 ve 2018 yıllarında güncellenmiştir.
- 2021'de yayımlanan son versiyonda 63 altyapı bulunmaktadır.





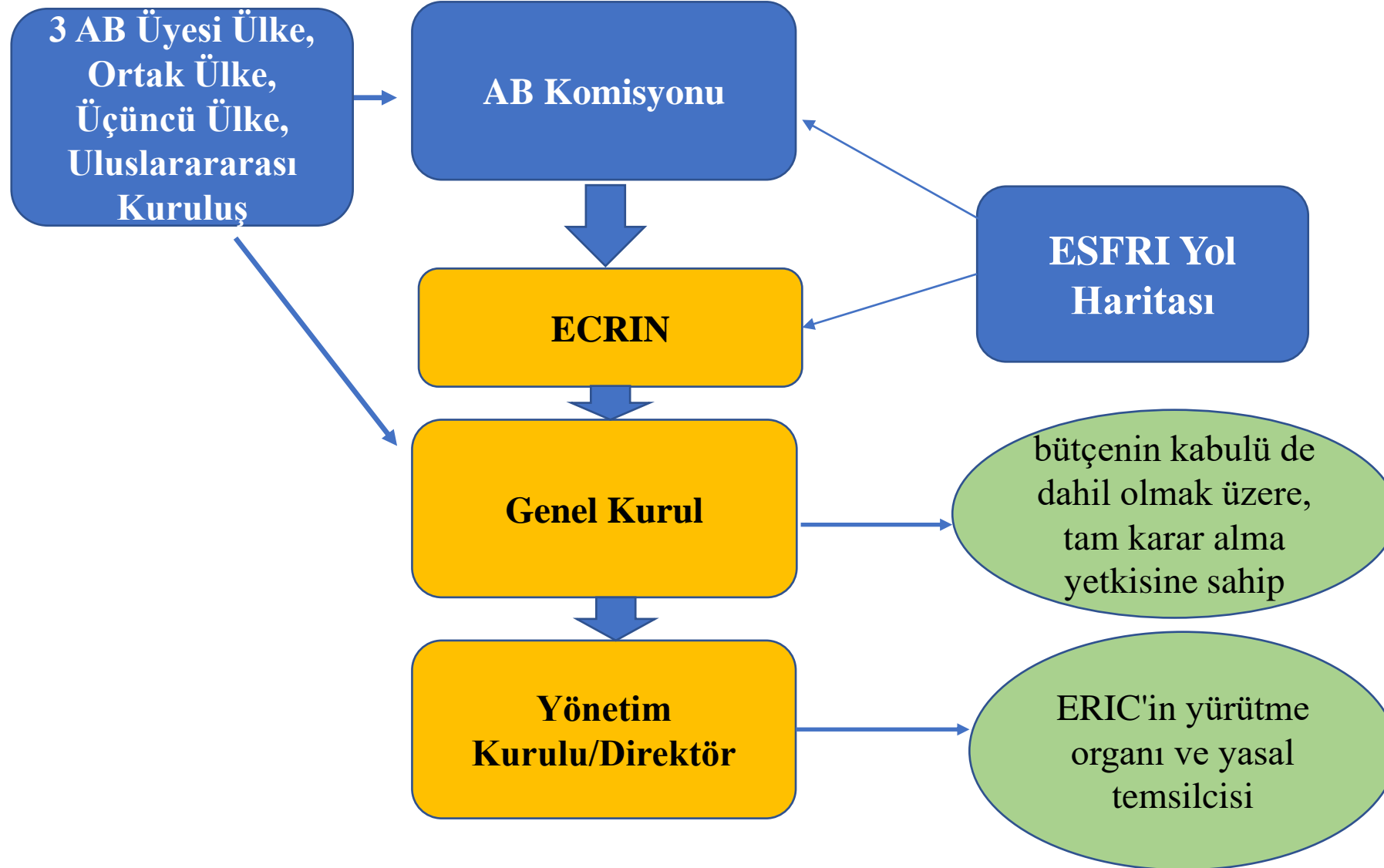
# Avrupa Arařtırma Altyapısı Konsorsiyumları (The European Research Infrastructure Consortium, ERIC)

- ERIC, Avrupa Komisyonu tarafından 2009 yılında diđer Avrupa ülkelerinin de katılımıyla Avrupa çıkarına araştırma merkezleri kurmak ve işletmek amacıyla oluşturulmuş uluslararası yapıdır.
- Bir ERIC üyeliđi en az üç Üye Devletten oluşmalıdır ve AB ortak ülkeleri ve üçüncü ülkeler ve uzmanlaşmış uluslararası kuruluşları kapsayabilir.
- Üye Devletler, ERIC'in genel kurulunda oy çoğunluđuna sahip olmalıdır.
- Avrupa çapında araştırma altyapıları kurmak ve işletmek üzere bir araya gelen kuruluşların ortak teşebbüsü ile Tüzük kapsamında Avrupa Komisyonu'na başvuru yapılmaktadır.
- Kabul edilen başvurular bu teşebbüslere ERIC tüzel kişiliđi kazanmaktadır. ERIC'ler uluslararası kuruluş olarak geçmektedir.

# **Avrupa Arařtırma Altyapısı Konsorsiyumları (The European Research Infrastructure Consortium, ERIC)**

- Ortak ÷lkelerden kuruluşlar da ERIC'lere katılabilir.
- ERIC, yeni veya mevcut Arařtırma Altyapılarının kurulmasına ve işletilmesine olanak sağlamaktadır.
- ERIC, AB ÷lkelerinde tanınan hukuki ehliyete sahiptir.
- KDV ve özel tüketim vergisinden muafiyet sağlar.
- Bir ERIC, şeffaflık, ayrımcılık yapmama ve rekabet ilkelerine saygı duyması gereken kendi satın alma prosedürlerini benimseyebilir.
- 2011'den bu yana 26 ERIC kurulmuştur.
- ESFRI Yol Haritası tarafından önceliklendirilen ortak Avrupa araştırma altyapısı girişimlerinin büyük bir kısmı için tercih edilen yasal bir araç haline gelmiştir.

# ERIC Yapılanması



# Avrupa Birliđi Katılım Öncesi Yardım Aracı (IPA) Kapsamında Arařtırma Altyapıları

- Amaç: Üye ülkeler arasında ve üye ülkeler içinde bölgeler arasında farklılıkların azaltılması
- IPA, AB tarafından aday ülkeleri tam üye olduklarında yapısal fonları kullanabilmeleri için hazırlamak amacıyla uygulamaya konulan bir finansal mekanizmadır.
- Aday ve potansiyel aday ülkelere yapılan mali yardımlar 2007 – 2013 bütçe dönemiyle Katılım Öncesi Yardım Aracı (IPA) adı altında birleştirilmiştir.
- 1999 yılı Helsinki Zirvesi'nde adaylık statüsü kazanan Türkiye IPA kapsamında sağlanan mali yardımlardan faydalanmaktadır.
- Türkiye, IPA fonlarını 2007-2013 döneminden itibaren kullanmaktadır.
- IPA fonlarıyla, Türkiye'nin AB'ye üye olma yolundaki ihtiyaç ve öncelikleri göz önüne alınarak; ekonomik ve sosyal uyuma, kalkınmanın desteklenmesine, sınır ötesi iş birliğine, insan kaynaklarının geliştirilmesine, kurumların ticari ve idari kapasitelerinin artırılmasına yönelik projeler yürütülmektedir

# IPA-Rekabetçi Sektörler Programı (2014-2020)

## AMAÇ

Sanayide ve üretimde verimliliğinin artırılması ve cari açığın azaltılmasına katkı sağlanması

## EYLEM 1: ÖZEL SEKTÖRÜN GELİŞTİRİLMESİ

- Faaliyet 1.1: İmalat Sanayi
- Faaliyet 1.2: Hizmetler ve Yaratıcı Endüstriler

## EYLEM 2: BİLİM, TEKNOLOJİ YENİLİK

- Faaliyet 2.1: Araştırma ve Geliştirme
- Faaliyet 2.2: Teknoloji Transferi ve Ticarileştirme

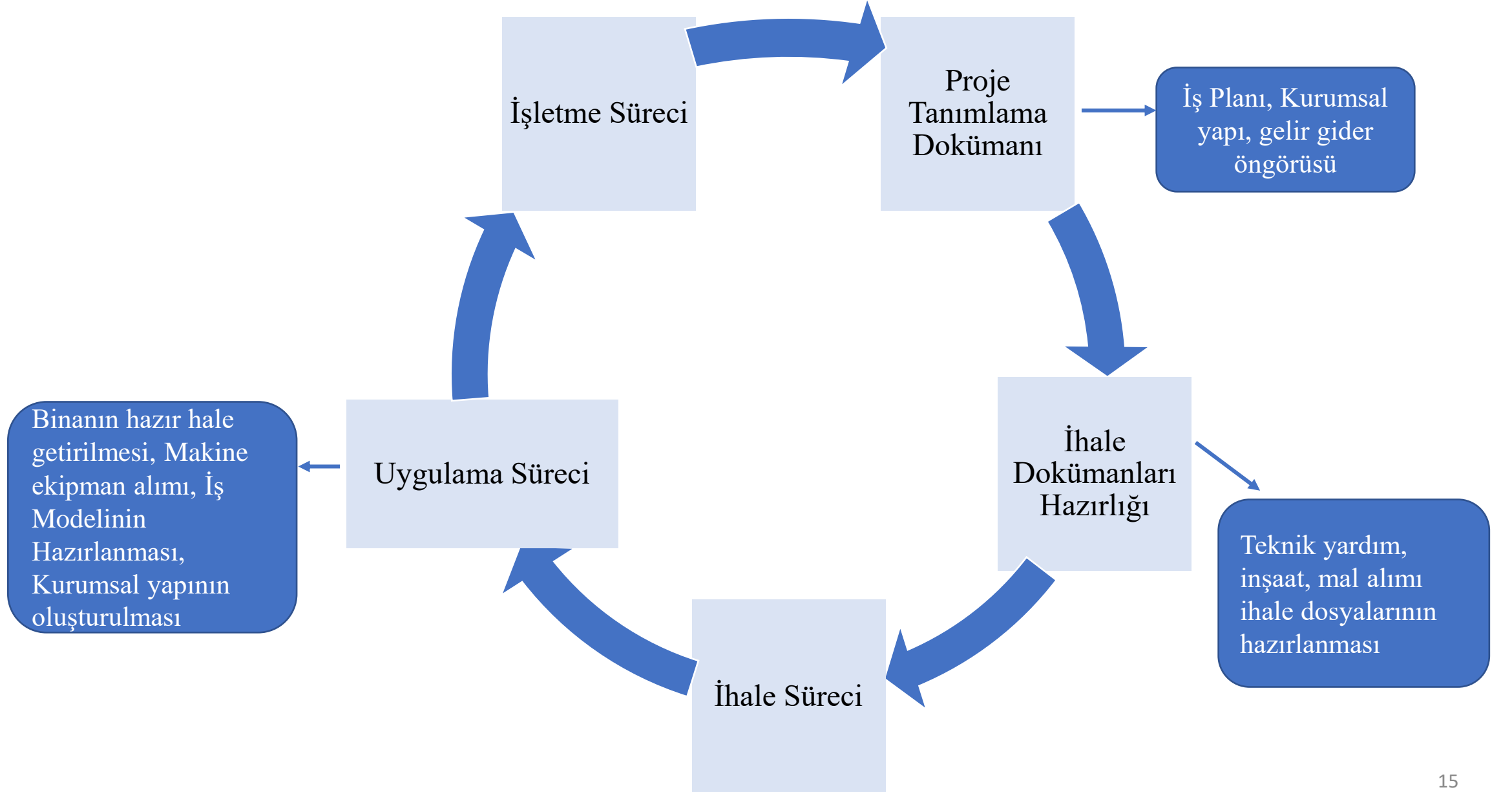
## EYLEM 3: KAPASİTE GELİŞTİRME

- Faaliyet 3.1: Teknik Yardım ve RYOP 2014-2020'nin Tanıtılması
- Faaliyet 3.2: Avrupa Birliği müktesebatı ve Sektör Yaklaşımı ile İlgili Faaliyetler

## IPA II -Rekabetçi Sektörler Programı Kapsamında Araştırma Altyapıları

Rekabetçi Sektörler Programı	
Eylemler - Faaliyetler	Proje Sayısı
<b>Eylem 1- Özel Sektörün Geliştirilmesi</b>	<b>10</b>
<i>Faaliyet 1.1 - İmalat Sanayii</i>	5
<i>Faaliyet 1.2 - Hizmetler ve Yaratıcı Endüstriler</i>	5
<b>Eylem 2- Bilim, Teknoloji ve Yenilik</b>	<b>18</b>
<i>Faaliyet 2.1 - Araştırma ve Geliştirme</i>	14
<i>Faaliyet 2.2 - Teknoloji Transferi ve Ticarileştirme</i>	4
<b>Toplam</b>	<b>28</b>

# IPA Proje Süreci



# IPA Mevzuatında Sürdürülebilirlikle İlgili Düzenlemeler

- Proje yararlanıcısı, Projenin uygulanması, yönetimi, işletimi ve sürdürülebilirliğine ilişkin tüm Avrupa Birliği ve Türkiye Cumhuriyeti mevzuatına uyacağını taahhüt eder.
- IPA desteği ile kurulan yapı, alınan makine teçhizat üçüncü kişilere satılamaz, ipotek altına alınamaz, rehnedilemez, devredilemez, kiralanamaz, transfer edilemez ve bunlar üzerinde üçüncü kişilere başkaca herhangi bir hak tesis edilemez.
- Kurulan yapılar, Proje Tanımlama Dokümanında belirtilen amaçlar dışında kullanılamaz .
- Yararlanıcı, kurulan yapının devamlı işler halde tutulmasından sorumludur. Bu nedenle altyapıyı tamamlayacak; her türlü izin, ruhsat, yetki ve onayları alacak; kurulan yapıyı ilgili doküman ve standartlara, ticari teamüle uygun şekilde işletecek, bakım ve tamiratını yapacaktır.



# IPA Mevzuatında Sürdürülebilirlikle İlgili Düzenlemeler

- IPA kapsamında kurulan yapılar Programın kapanmasından itibaren 5 yıl süreyle izlenir. Aşağıdaki durumlarda AB katkısı AB Komisyonuna iade edilir.
  - *Üretim faaliyetinin durması veya program bölgesi dışına taşınması;*
  - *Bir firma ya da kamu kurumuna haksız avantaj sağlayacak şekilde bir altyapı mülkiyetinde değişiklik yapılması;*
  - *Projenin başlangıç hedeflerine ulaşılmasını engelleyecek nitelikte projenin tasarımını, hedeflerini veya uygulama koşullarını etkileyecek kapsamlı bir değişiklik yapılması.*

## IPA II- Arařtırma Altyapıları Sürdürülebilirlik Sorunları

- Yararlanıcıların kar amacı gütmeyen kurum ve kuruluşlar olması,
- Yönetim deęişiklikleri,
- Proje ekibinde deęişiklikler,
- Proje Tanımlama Dokümanı, İhale dokümanları hazırlık, İhale, Uygulama ve işletme süreçlerinin çok uzun olması,
- Talep tarafının, ilgili sektörün sürece dahil edilmemesi,
- Mükerrerlik ve tamamlayıcılık sorunları,
- Arařtırma Altyapı Yol haritasının olmaması,
- İş Planlarının gerçekçi hazırlanmaması,
- Altyapı yaşam döngüsünde aşamalar arasında kesintiler yaşanması.

# Sonuç ve Öneriler

- Merkezi koordinasyon sağlanmalı; yol haritasına dayalı yatırım ve performansa dayalı cari gider desteği verilmelidir.
- Kamu ve üniversite araştırma altyapılarının hepsini içeren izleme değerlendirme sistemi kurulmalıdır.
- Araştırma alanlarında kamu, özel kesim, üniversite ve STK'ları bir araya getiren platformlar oluşturulmalı ve desteklenmelidir.
- Altyapıların sürekli erişime açıklığı sağlanmalıdır.
- Altyapı projesinin oluşturulması aşamasında kapsayıcı İş Planı oluşturulmalıdır.
- Hızlı karar alabilen, yetki ve sorumluluk sahibi yapılar oluşturulmalıdır.
- İşletme aşamasında uzun dönemli, performansa dayalı fonlama mekanizmaları kurulmalıdır.
- Paydaşlar, altyapının yaşam döngüsünde bütün aşamalarda sürece dahil edilmelidir.
- İlgili kurumlarla iş birliği sağlanmalı ve ulusal politikalara entegre olmaları sağlanmalıdır.
- Kalifiye personel çalıştırmaları sağlanmalıdır.
- Değer yaratmayan altyapılar tasfiye edilmelidir.

# Teşekkürler

[rsp@sanayi.gov.tr](mailto:rsp@sanayi.gov.tr)



**/rekabetciSP**